

# Инструкция по укладке кварцпаркета «ёлочкой»

## 1. Монтаж стартовых треугольников

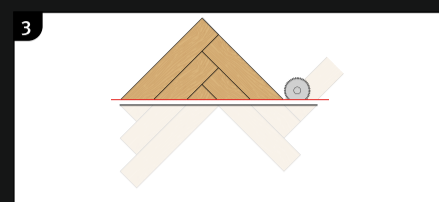


Разделите плашки на левые и правые. Возьмите плашки В и плашки А и установите их, как на рисунке 1.

**Примечание!** Количество полос варьируется в зависимости от их ширины!

Тщательно проверяйте стыки между плашками после добавления каждой следующей.

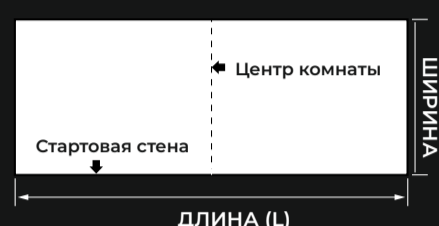
**Примечание!** Не должно быть выступающих краев!



Распилите треугольник по указанной красной линии. В зависимости от типа пилы, которую вы используете, может быть целесообразным разобрать треугольник перед распиливанием.

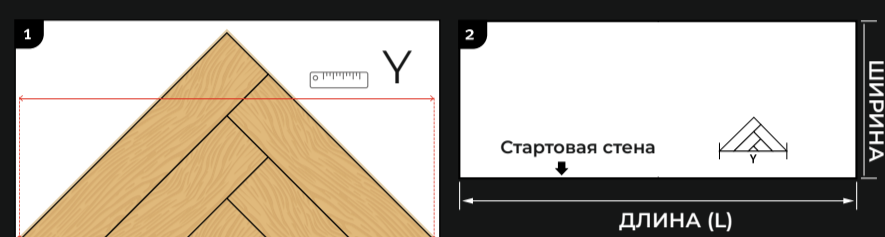
**Примечание!** Излишки (ниже линии) следует сохранить для установки последнего ряда.

## 2. Замер помещения



Выберите стену, от которой вы начнете монтаж. Разметьте центр комнаты.

## 3. Подсчёт количества треугольников



Измерьте длину основания получившегося треугольника. Получится значение Y.

Разделите длину стартовой стены помещения на длину основания треугольника (Y). Сделайте столько треугольников, какое значение у вас получилось.

## Важная информация

- Внимательно ознакомьтесь с инструкцией по укладке.
- Перед началом работ проверьте все необходимые инструменты и материалы (линейка, карандаш, пила или электролобзик, угольник, распорные клинья, нож, скотч, резиновая киянка).
- Определитесь, каким способом будете укладывать напольное покрытие (плавающий/клеевой).
- При укладке плавающим способом используйте подложку (плотная листовая экструдированная подложка для SPC-покрытий толщиной 1,5 мм).
- Для приклеивания напольного покрытия к основанию используйте двухкомпонентный клей для монтажа SPC-покрытий. Технологию укладки и марки подходящих клеев рекомендуем уточнить в салоне.
- Сразу после монтажа рекомендуется защитить покрытие от внешнего воздействия, чтобы избежать попадания строительного мусора, пыли и т.д.

- Перед началом работ оставьте напольное покрытие в помещении, где будет производиться укладка, на 24-48 часов.
- Максимальная площадь беспороговой укладки: 150 м<sup>2</sup>. Максимальная длина и ширина непрерывного ряда должна составлять не более 12 м.
- Расстояние до стен и других недвижимых элементов конструкции (таких, как колонны и кухонные острова) должно составлять не менее 10 мм.
- При укладке покрытия плавающим способом не располагайте на кварцевом паркете очень тяжелые предметы мебели (такие, как кухонные острова/шкафы).
- В помещениях с кварцевым паркетом должна поддерживаться температура воздуха от +15 до +28°C и относительная влажность воздуха 30-60%.
- При подготовке основания всегда следуйте требованиям строительных норм и правил.
- При укладке на тёплый пол деформационные зазоры должны быть не менее 10 мм.
- При использовании системы напольного водяного или электрического отопления учитывайте, что максимальная температура нагрева на поверхности кварцевого паркета не должна превышать +28°C, а напольное покрытие установлено и эксплуатируется в соответствии с требованиями производителя. При использовании электрической системы тёплого пола мощность нагрева не должна превышать 150 Вт/м<sup>2</sup>. При использовании водяной системы тёплого пола температура подачи не должна превышать +28°C. Температура поверхности также не должна превышать +28°C. Соблюдайте правило плавного повышения температуры после полных отключений систем тёплого пола: не более 3 градусов в день.
- Важно!** Ковры и мебель без ножек могут существенно повысить температуру поверхности пола: их запрещено использовать с некоторыми системами тёплого пола. Запрещено длительное воздействие солнечных лучей на поверхность пола. Чтобы уберечь пол от перегрева, рекомендуется использовать шторы или жалюзи.
- Гарантия - 10 лет. Гарантия действует на товар, приобретенный в салоне, являющемся официальным дилером производителя, при предоставлении заполненного при покупке Гарантийного талона. Соблюдение правил монтажа и эксплуатации из Инструкции является обязательным — если правила не соблюдены, Гарантия не действует.
- ВНИМАНИЕ!** Гарантия производителя не распространяется на дефекты напольного покрытия, возникшие в результате неправильной укладки или использования в условиях, не соответствующих требованиям Инструкции по монтажу кварцевого паркета. Несоблюдение условий настоящей Инструкции по монтажу кварцевого паркета является основанием для отказа по претензиям (рекламациям) потребителя.

$$\frac{L}{Y} = \text{Количество}$$

Рассчитайте количество необходимых исходных треугольников по формуле. **Примечание!** Округляйте до следующего полного числа.

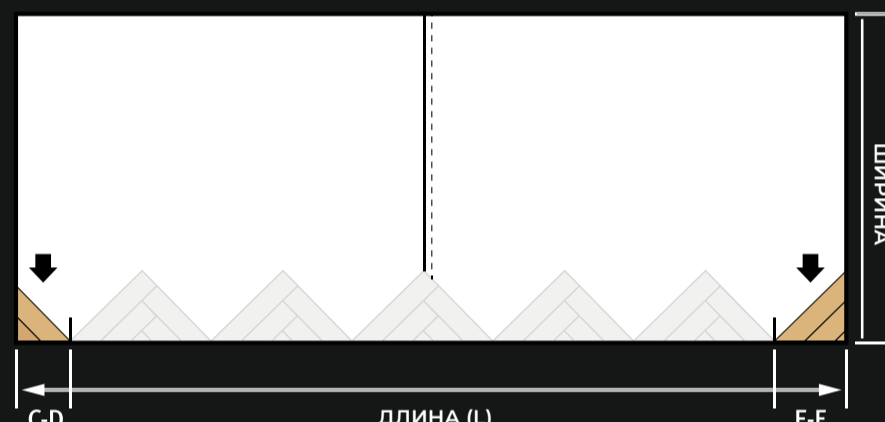
## 4. Начало установки



Разложите треугольники длинной стороной к исходной стене, выравняв их относительно центра комнаты и боковых стен.

**Примечание!** Для соблюдения зазоров от стен используйте распорные клинья 10 мм.

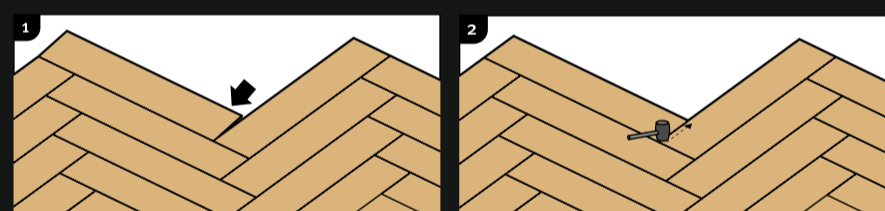
## 5. Завершение начального ряда



Отпилите расстояния C-D и E-F от оставшегося треугольника (треугольников) и установите их.

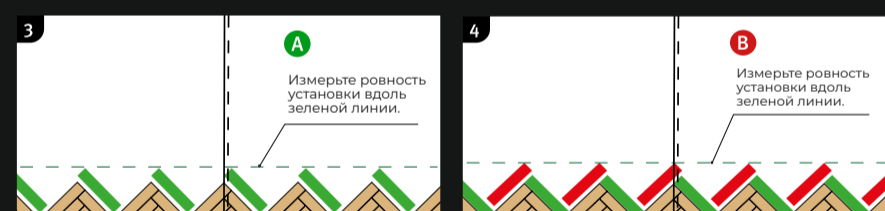
**Примечание!** Если вы рассчитали и собрали нечётное количество треугольников, отложите два крайних треугольника в сторону. В случае, если вы построили чётное количество, уберите в сторону один.

## Дальнейшая установка



Соединяйте плашки между собой с помощью системы Click System 5-го поколения. Для подбивания используйте резиновый молоток.

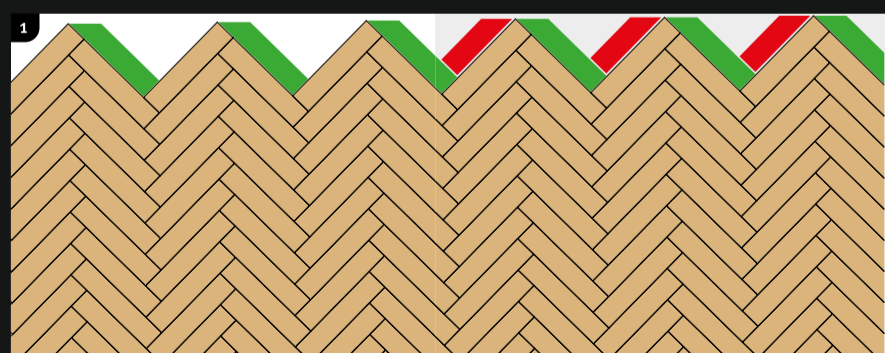
Слегка постучите резиновым молотком по короткой стороне плашки, чтобы замок защелкнулся до конца. Работайте по направлению от угла к концу плашки.



Установите А-образные плашки, как показано на рисунке. Тщательно проверьте стык между плашкой А и треугольником. Не должно быть никаких выступающих краёв! Отрежьте левый край так, чтобы он соответствовал размеру помещения (10 мм). Проверьте ровность зеленой линии (см. рисунок). На протяжении всего монтажа повторяйте измерения с помощью линейки, отбивочной линии. При возникновении отклонений устраните их (см. схемы ниже).

Теперь установите В-образные плашки и отрежьте подходящий по размеру фрагмент.

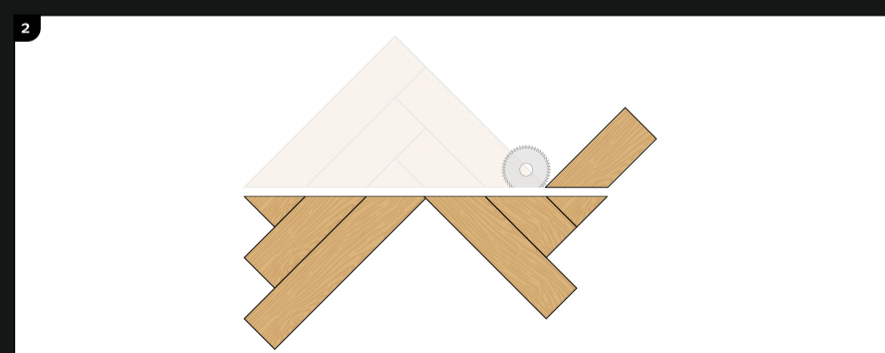
## Установка последнего ряда



Укладывайте плашки А и В попеременно во всем помещении. Важно следить, чтобы:

- все распорные клинья оставались на своих местах;
- все замки были защелкнуты;
- вы следовали линии установки;
- верхние части плашек в одной линии оставались прямыми и в то же время перпендикулярными линии установки.

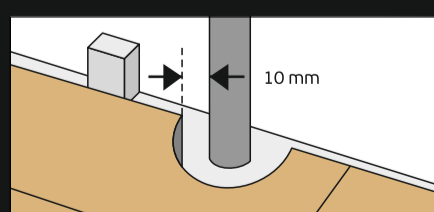
**Примечание!** Измеряйте каждый пятый ряд.



## Оставшиеся части от первых треугольников

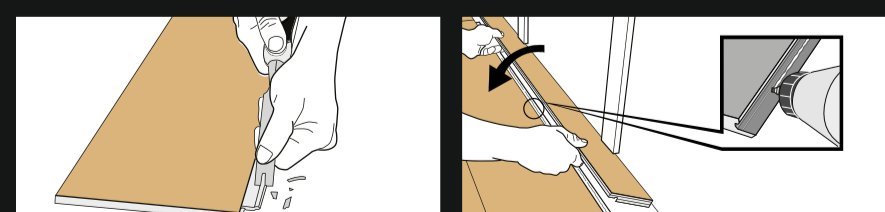
Демонтируйте лишние части плашек с первых треугольников. Используйте их для монтажа открытых частей пола вдоль стены. Последовательно используйте остатки плашек 1, 2 и т.д., при необходимости подрезая их по размеру.

## Установка рядом с радиаторами/трубами отопления



Необходимо соблюдать монтажные деформационные зазоры не менее 10 мм от края покрытия до выдающихся над поверхностью пола элементов (трубы, лестницы, колонны, перегородки, пороги и т.п.)

## Когда расстояние до стены меньше ширины плашки



Демонтируйте замок, как показано на рисунке. Для соединения плашек используйте клей. Установите клинья между проклеенной плашкой и стеной и прижмите.

## Уход и эксплуатация кварцевого паркета:

Кварцевый паркет пригоден для влажной уборки, в том числе для уборки роботом-пылесосом. Для продления срока службы покрытия рекомендуется использовать войлочные накладки на ножках мебели, специальные коврики под мебель с ножками-роликами, а также предусмотреть у входа систему очистки обуви. Рекомендуется регулярный уход с помощью средств для напольных покрытий с PU-лаком.

